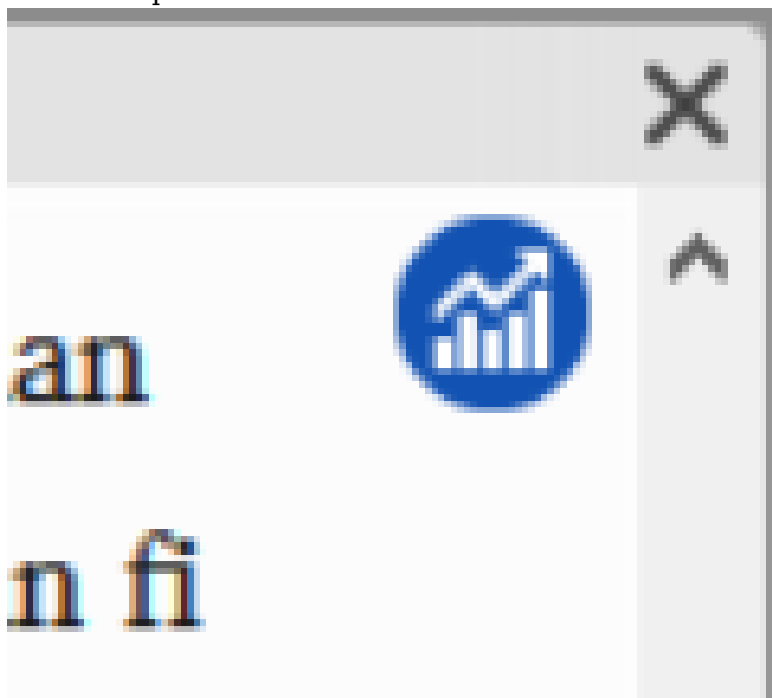
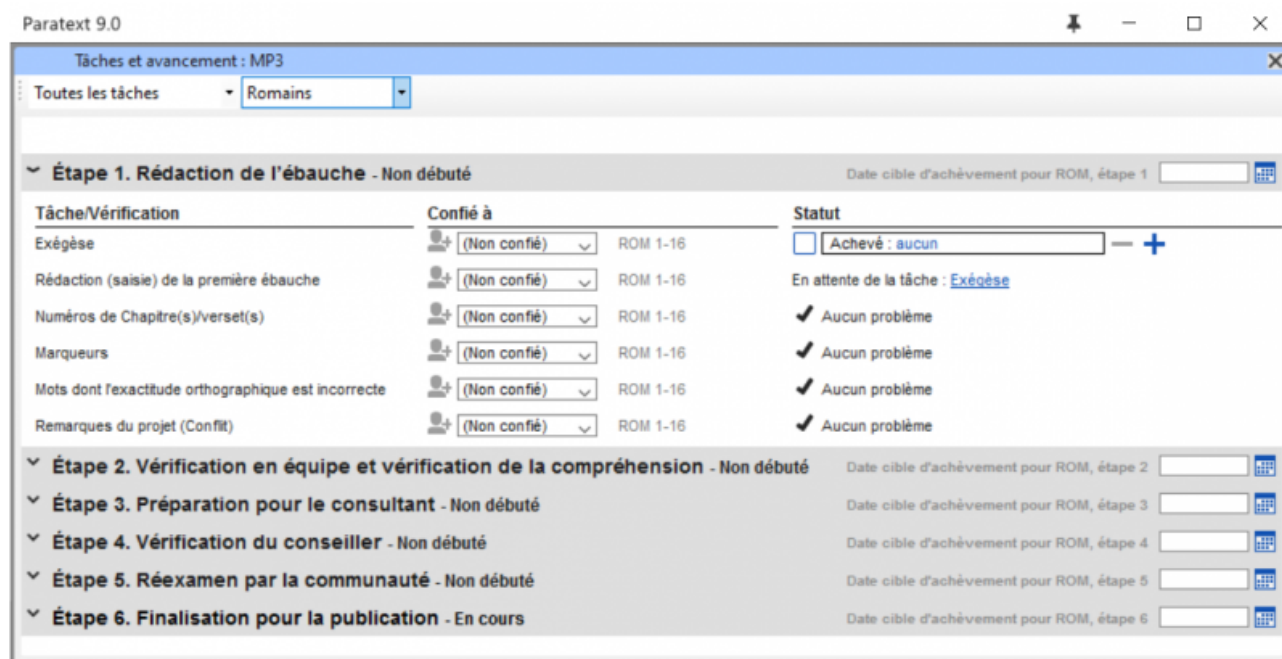


Exporter un plan HTML

Si vous cliquez sur le bouton **Tâches et avancement** de votre projet



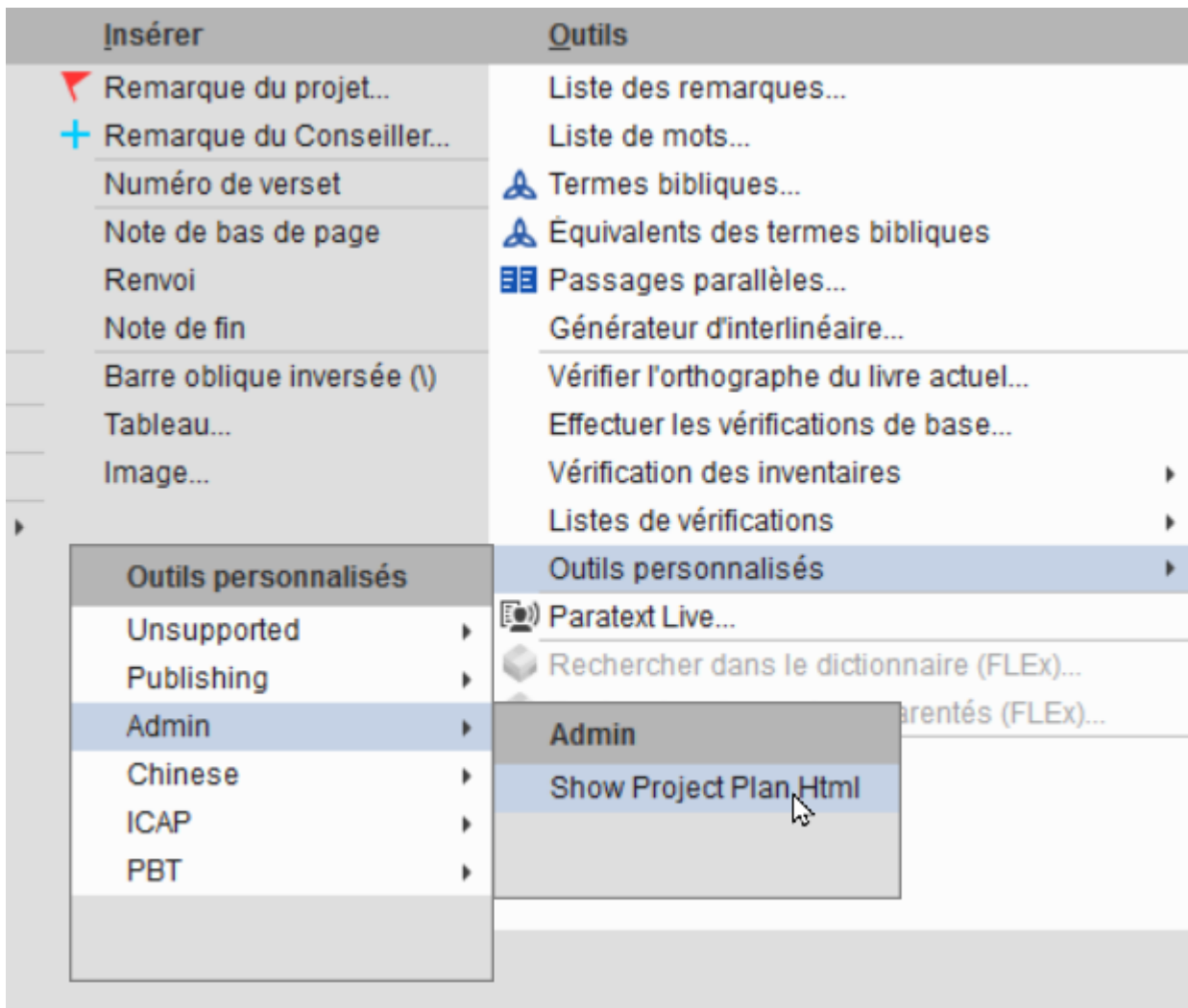
vous verrez le **plan du projet** :



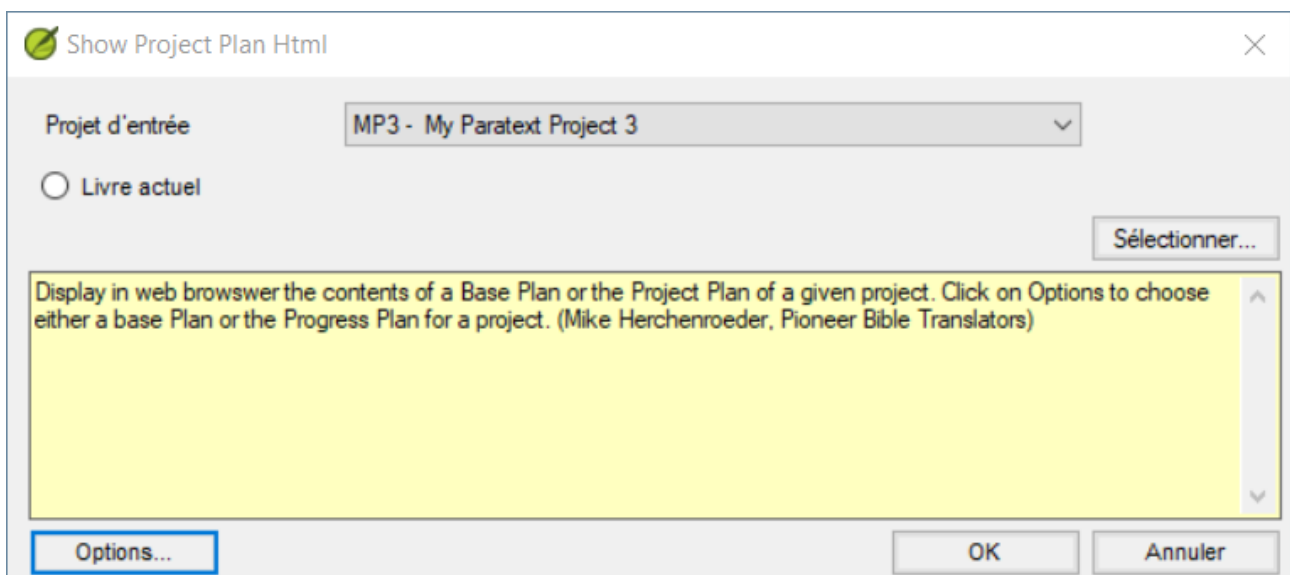
Le plan du projet contient beaucoup d'informations, mais il est difficile d'avoir une vue globale du plan avec les outils de Paratext.

Cependant, il existe un outil disponible dans Paratext pour **exporter votre plan de projet sous forme de page web**. Cette page web est très facile à parcourir et permet une comparaison facile avec d'autres plans de projet.

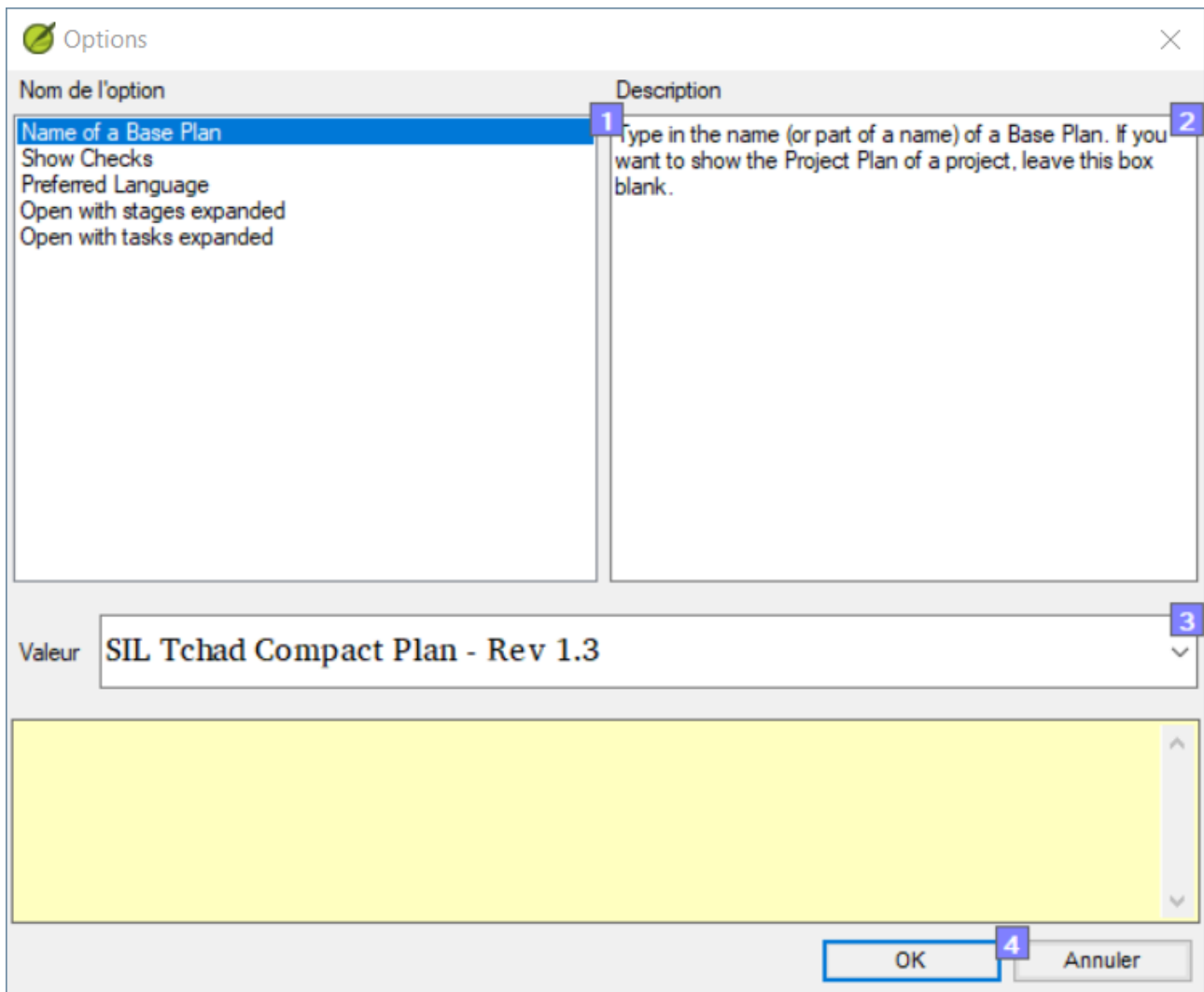
Pour lancer cet outil, cliquez sur le menu du projet tout à droite et dans le menu Outils, sélectionnez Outils personnalisés > Admin > Show Project Plan Html, comme suit :



La boîte de dialogue de l'outil (en anglais) s'ouvrira :



Cliquez sur le bouton Options... :



Vous pouvez changer les options selon vos besoins, mais les plus importantes sont :

- "Name of a Base Plan" - "**Nom d'un plan de base**" - Indiquez dans le champ "Valeur" le nom exact de votre plan de projet de base, normalement dans le dossier C:\My Paratext 8 Projects_StandardPlans, mais il faut omettre l'extension .xml. Laissez ce champ vide pour exporter le plan de projet du projet indiqué dans la boîte de dialogue de l'outil.
- "Preferred Language" - "**Langue préférée**" - Indiquez "fr" dans le champ "Valeur" pour sélectionner le français.

Cliquez OK pour accepter les Options, et cliquez encore une fois OK pour lancer l'outil. Votre plan de projet s'affichera dans votre navigateur (Firefox, Chrome, ...) :

SIL Tchad Compact Plan - Rev 1.3 -- based on SIL Tchad Compact Plan - Rev 1.x

▼ Stage 1: Rédaction de l'ébauche

Consulter ce plan en ouvrant le document SIL_Compact_Plan.html qui l'accompagne. Cette étape consiste à :

- ▶ C Exégèse, [42, 36, 30, 24]
- ▶ ↑ C Rédaction (saisie) de la première ébauche, [14, 12, 10, 8]
- ▶ ∞ Basic Checks
- ▶ ∞ Spelling Checks
- ▶ ∞ Notes Checks

▼ Stage 2: Vérification en équipe et vérification de la compréhension

L'équipe vérifie le caractère naturel et l'exégèse du projet, puis elle l'essaie avec le public cible pour s'assurer qu'il est compréhensible. Pour personnaliser ces contrôles automatisés à votre projet, vous devrez spécifier à quelle(s) étape(s) les contrôles automatisés de ces balises sont effectués :

- ▶ C Contrôle du naturel, [42, 36, 30, 24]
- ▶ C Contrôle exégétique, [42, 36, 30, 24]
- ▶ C Rédaction des matériels supplémentaires, [210, 180, 150, 120]

Vous pouvez cliquer sur les triangles pour développer ou masquer des informations. Le fichier créé avec cette page web se trouve ici : C:\My Paratext 8 Projects\cms\checktext.htm. Vous pouvez renommer ce fichier, et même l'envoyer à vos collègues pour recevoir leur retour.